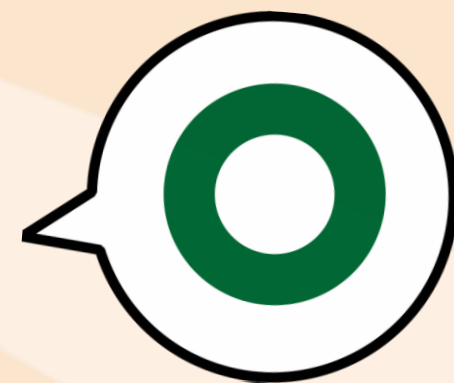




高手過招



評估試題



第 01 題

李媽媽逛市場時看到進口奇異果和本地芭樂，假設都是有機栽種且沒有過度包裝，為了減少碳足跡，她應選擇哪一項？

- A 進口奇異果，因為看起來新鮮
- B 本地芭樂，因為運輸過程的碳排放較低
- C 哪種便宜就選哪種



第 02 題

李媽媽為家人準備晚餐，若想選擇健康且低碳的食材，下列哪項較符合需求？

- A 本地當季蔬菜，營養豐富且新鮮
- B 進口加工食品，方便又省時
- C 超市冷凍食品，便宜又好買



第 03 題

李媽媽發現夏天的瓜果類便宜又新鮮，她應該怎麼選購才能更符合節氣飲食？

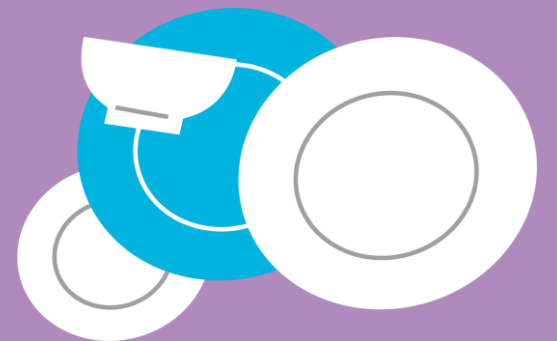
- A 把握當季，選擇當地夏季蔬果
- B 只吃平時價格較高的蔬果
- C 儘量購買超市的冷凍蔬果



第 04 題

李媽媽想做一道健康且低碳的晚餐，以下哪種烹調方法最符合要求？

- A 從冰箱冷凍庫把食材直接拿去加熱，減省解凍時間
- B 用大火及滿油的油鍋油炸食物，提升烹調速度
- C 烹煮時蓋上鍋蓋，以減少熱能散失



第 05 題

下列食物中，碳排放量最高的是哪一項？

- A 牛肉
- B 雞蛋
- C 豆腐



第 06 題

劉小帥發現自己每季都在買新衣服，下列何種建議可以幫助他在衣著上更環保？

- A 優先考慮使用環保自然或再生材料製成的衣物
- B 跟隨流行，每季購買最新款式
- C 選擇便宜衣服，省錢就好



第 07 題

劉小帥發現有些衣物洗沒幾次就損壞了，於是開始注意洗衣標籤。
以下哪項判斷是錯誤的？

- A 三角形代表可以漂白
- B 圓形外有正方形代表可以機械烘乾
- C 正方形代表可以水洗



第 08 題

全球衣物的使用壽命逐漸下降，主要原因是什麼？

- A 衣物設計風格單一，消費者不願多次穿同一件衣物
- B 快時尚興起，消費者購買大量衣物，但穿著次數減少
- C 衣物耐穿度提升，減少其他衣物使用頻率



第 09 題

在一件衣物的生命週期中，哪個階段通常持續時間最長？

- A 設計與生產階段
- B 日常穿著與清洗階段
- C 回收與再利用階段



第 10 題

劉小帥發現冰箱的耗電量偏高，為了節省電力應該如何使用冰箱？

- A 維持適當溫度並定期清潔
- B 設定最低溫度，以保持冷藏效果
- C 冷凍室塞滿食物，減少空間浪費



第 11 題

李媽媽在選購家電時，應如何確保她選擇的電器最省電？

- A 直接查看電器的價格，選最貴的
- B 選擇品牌知名度較高的產品
- C 選購具有節能標章的商品



第 12 題

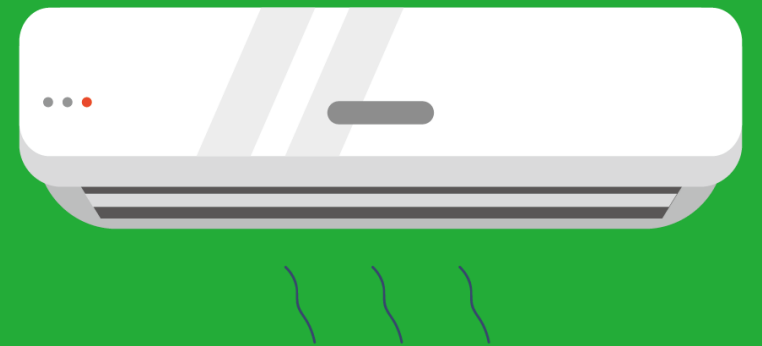
由於夏天越來越炎熱，李媽媽想在家中進行綠化降溫，下列哪項方法最有效？

- A 在陽台擺放遮陽植物，遮陽並增加隱蔽性
- B 室內放小盆栽，增加美觀
- C 在屋頂種菜，既降溫又可作為食材

第 13 題

劉小帥第一次購買家電，發現許多家電有能源效率標示，如何選擇
節能且環保的家電？

- A 能源標示溫度計數字越小越好
- B 比較每年耗電度數，越高越省電
- C 能源標示溫度計數字越大越好



第 14 題

如何透過查看台灣電費帳單來了解用電情況？

- A 查看帳單上的「用電度數」，了解當月的電量變化
- B 查看帳單上的「夏季電費」，了解夏季是否有高用電量
- C 查看帳單上的「電費折扣項目」，得知耗電量較高的電器



第 15 題

世界無車日鼓勵市民減少使用排碳的交通工具，以下哪一個不是提倡的內容？

- A 減少交通排放的二氧化碳，有助緩解城市空氣污染
- B 讓大家有時間反思交通工具的重要性
- C 增加交通不便性，使市民增加駕車意願



第 16 題

李媽媽為環保嘗試共享運具，以下哪種方式最符合短途環保需求？

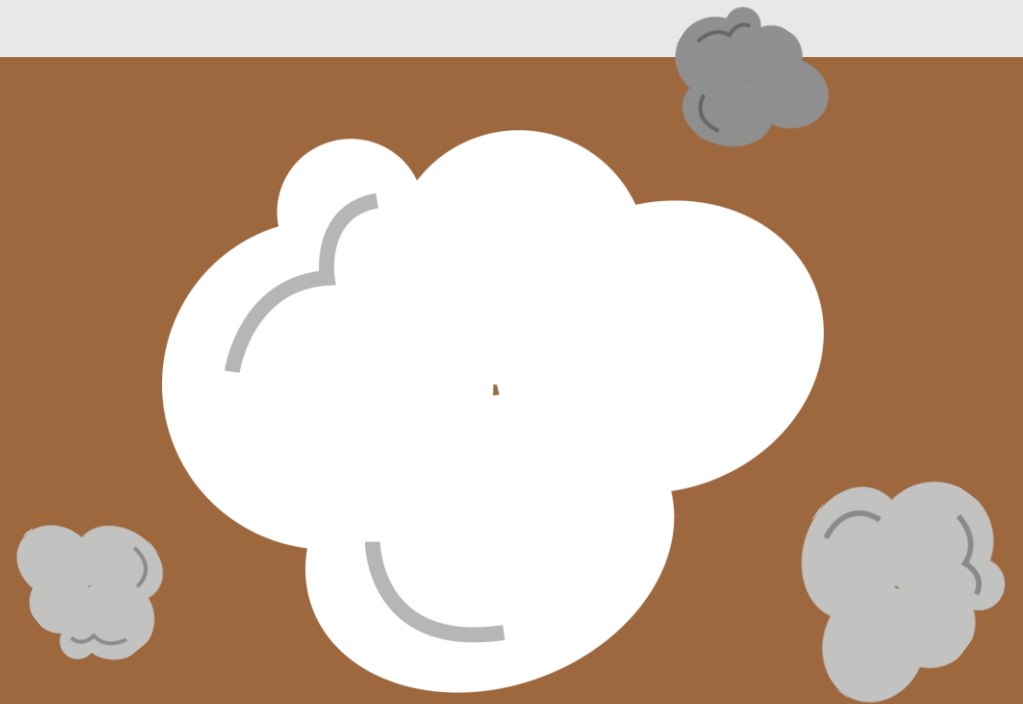
- A 使用共享單車短途移動
- B 駕車通勤，比較方便
- C 跟朋友共乘車輛，以節省燃油



第 17 題

目前交通運輸業約佔臺灣碳排放量的近13%，其中哪類系統的碳排放量最高？

- A 空運系統
- B 公路系統
- C 海運系統



第 18 題

李媽媽想要進行綠色旅遊，下列哪種活動較環保？

- A 參加當地的生態導覽或步道健行
- B 預訂豪華度假村享受舒適
- C 自駕長途旅行，方便又自由



第 19 題

劉小帥參加環境教育活動，出發前應該準備什麼物品才能落實綠色旅遊呢？

- A 可重複使用的水壺和餐具
- B 大量瓶裝水，方便丟棄
- C 一次性餐具，輕便又方便



第 20 題

李媽媽帶全家外食，若要支持環保餐廳，應選擇何種特點的餐廳？

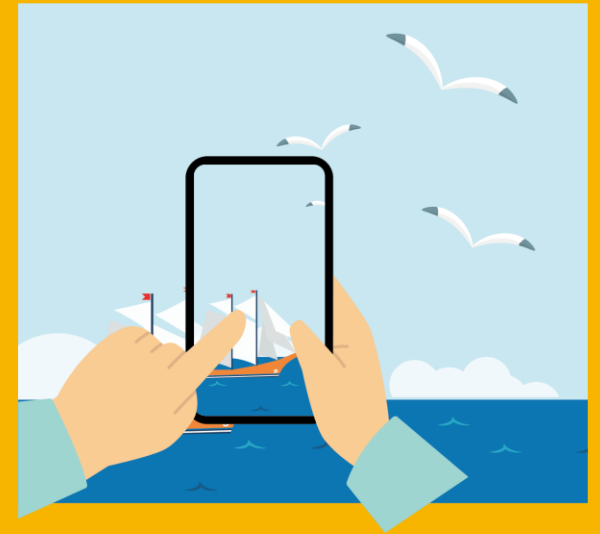
- A 提供當地食材的餐廳，環保又新鮮
- B 提供進口食材的高級餐廳
- C 包裝精美、可外帶的餐廳



第 21 題

依據《環境教育法》，下列何項是臺灣環境教育設施場所需具備的認證條件之一？

- A 每年須接待超過一萬名參觀者
- B 必須提供與環境永續相關的教育活動及課程
- C 必須位於國家公園或自然保護區內



第 22 題

以下關於碳足跡標籤的敘述，哪一項是正確的？

- A 碳足跡標籤顯示產品的材質
- B 碳足跡標籤可以幫助消費者了解產品在生產過程中的碳排放量
- C 碳足跡標籤僅適用於進口商品



第 23 題

選擇「以租代買」的方式購買用品的意義是什麼？

- A 減少購置與丟棄頻率，降低資源消耗及廢棄物產生
- B 以低價租用，不需要愛惜使用
- C 租用產品完全不會產生環境影響，可任意租用



第 24 題

劉小帥想環保又省錢，所以想到二手商品購買，他可以怎麼做才能最大化地利用二手市場的環保效益？

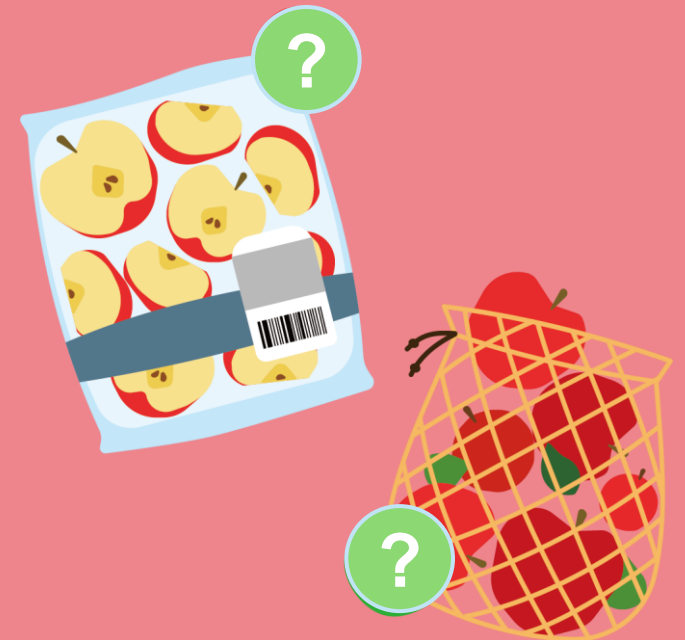
- A 只選擇網上知名的二手平台，忽略其他購物方式
- B 在當地大型商場找找看是否有折扣商品，這樣可以省錢又環保
- C 利用不用品藏寶地圖和非營利二手平台，減少購買新商品，降低資源浪費



第 25 題

李媽媽想減少食物包裝的浪費，逛市場時應該如何選擇？

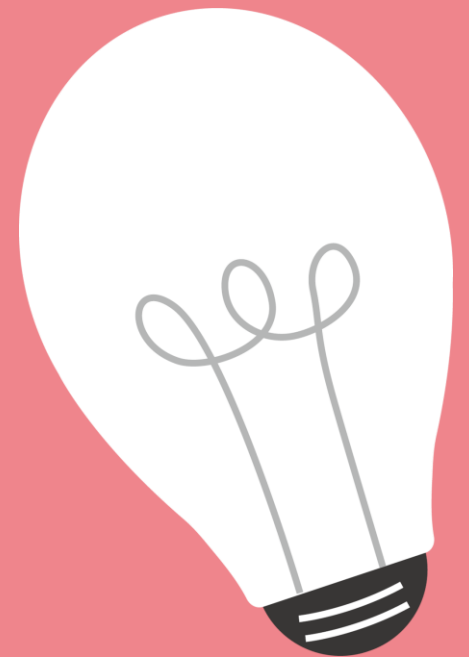
- A 自帶容器購買散裝食材
- B 選購包裝精美的進口食物
- C 儘量選擇獨立包裝食品



第 26 題

選購產品時，下列何種方法最能確保產品符合環保標準？

- A 選擇在大型超市購買，因為所有產品都有環保標章
- B 確認產品上有環保標章，並查詢其認證資訊
- C 僅購買知名品牌的產品



第 27 題

根據聯合國環境署（**UNEP**）報告，為了控制全球氣溫升高在**1.5°C**以內，全球需要在**2030**年前減少百分之幾的溫室氣體排放？

- A 30%
- B 42%
- C 50%



第 28 題

李媽媽在看新聞時看到氣候變遷的報導，哪個不是新聞可能提到未來會面臨變化呢？

- A 海平面上升可能導致低海拔地區被淹沒
- B 突發性暴雨和長時間乾旱的情況變得更加頻繁
- C 季節變化更加明顯，春天和秋天準時來臨



第 29 題

李媽媽想學習如何應對氣候變遷，該從何入手？

- A 探索節能減碳的日常行動
- B 投資高碳排放產業獲取收益
- C 嘗試購買當季的進口產品



第 30 題

下列有關「天氣」與「氣候」的說明，何者錯誤？

- A 天氣是短期的變化
- B 氣候是長時間天氣的平均狀態
- C 不論地形和地理位置，氣候僅受時間影響



正確答案 1 - 5 題

第1題答案：(B) 本地芭樂，因為運輸過程的碳排放較低

詳解請參閱 攻略秘笈1「食物里程與食物碳足跡」

第2題答案：(A) 本地當季蔬菜，營養豐富且新鮮

詳解請參閱 攻略秘笈2「低碳飲食好健康」

第3題答案：(A) 把握當季，選擇當地夏季蔬果

詳解請參閱 攻略秘笈3「跟著節氣吃當季」

第4題答案：(C) 烹煮時蓋上鍋蓋，以減少熱能散失

詳解請參閱 攻略秘笈2「低碳飲食好健康」

第5題答案：(A) 牛肉

詳解請參閱 攻略秘笈1「食物里程與食物碳足跡」



正確答案 6-9 題

第6題答案：(A) 優先考慮使用環保自然或再生材料製成的衣物

詳解請參閱 攻略秘笈4「快時尚的真相」

第7題答案：(C) 正方形代表可以水洗

詳解請參閱 攻略秘笈5「衣物壽命延長術」

第8題答案：(B) 快時尚興起，消費者購買大量衣物，但穿著次數減少

詳解請參閱 攻略秘笈4「快時尚的真相」

第9題答案：(B) 日常穿著與清洗階段

詳解請參閱 攻略秘笈5「衣物壽命延長術」



正確答案 10 – 14 題

第10題答案：(A) 維持適當溫度並定期清潔

詳解請參閱 攻略秘笈6「居家的「吃電怪獸」」

第11題答案：(C) 查閱電器的能源標籤或能源效率等級

詳解請參閱 攻略秘笈7「家電聰明選」

第12題答案：(A) 在陽台擺放遮陽植物，遮陽並增加隱蔽性

詳解請參閱 攻略秘笈8「綠色植栽降溫術」

第13題答案：(A) 能源標示溫度計數字越小越好

詳解請參閱 攻略秘笈7「家電聰明選」

第14題答案：(A) 查看帳單上的「用電度數」，了解當月的電量變化

詳解請參閱 攻略秘笈6「居家的「吃電怪獸」」



正確答案 15 – 17 題

第15題答案：(C) 增加交通不便性，使市民增加駕車意願

詳解請參閱 攻略秘笈9「世界無車日」

第16題答案：(A) 使用共享單車短途移動

詳解請參閱 攻略秘笈10「共享運具」

第17題答案：(B) 公路系統

詳解請參閱 攻略秘笈9「世界無車日」



正確答案 18 – 21 題

第18題答案：(A) 參加當地的生態導覽或步道健行

詳解請參閱 攻略秘笈11「來一場綠色旅遊」

第19題答案：(A) 可重複使用的水壺和餐具

詳解請參閱 攻略秘笈11「來一場綠色旅遊」

第20題答案：(A) 提供當地食材的餐廳，環保又新鮮

詳解請參閱 攻略秘笈13「飲食文化新頁—環保餐廳」

第21題答案：(A) 必須提供與環境永續相關的教育活動及課程

詳解請參閱 攻略秘笈12「環教青旅行—環境教育設施場所」



正確答案 22 – 26 題

第22題答案：(B) 碳足跡標籤可以幫助消費者了解產品在生產過程中的碳排放量

詳解請參閱 攻略秘笈14「綠色消費夯~購物認明環保標章」

第23題答案：(A) 減少購置與丟棄頻率，降低資源消耗及廢棄物產生

詳解請參閱 攻略秘笈15「以租代購」

第24題答案：(C) 利用不用品藏寶地圖和非營利二手平台，減少購買新商品，降低資源浪費

詳解請參閱 攻略秘笈16「創造物品第二春」

第25題答案：(A) 自帶容器購買散裝食材

詳解請參閱 攻略秘笈17「食物包裝的環境代價」

第26題答案：(B) 確認產品上有環保標章，並查詢其認證資訊

詳解請參閱 攻略秘笈14「綠色消費夯~購物認明環保標章」



正確答案 27 – 30 題

第27題答案：(B) 42%

詳解請參閱 攻略秘笈18「氣候變遷大哉問」

第28題答案：(C) 季節變化更加明顯，春天和秋天準時來臨

詳解請參閱 攻略秘笈19「氣候變遷二三事」

第29題答案：(A) 探索節能減碳的日常行動

詳解請參閱 攻略秘笈20「氣候變遷的因應策略」

第30題答案：(C) 不論地形和地理位置，氣候僅受時間影響

詳解請參閱 攻略秘笈19「氣候變遷二三事」

